



明月山区 国土空间总体规划 (2021—2035年)

OVERALL TERRITORIAL SPATIAL PLANNING OF MINGYUESHAN

(征求公众意见稿)

宜春明月山温泉风景名胜区管理委员会
2023.01

前言 | PREFACE

明月山位于江西省宜春市城西南15千米处，是由12座海拔千米以上的大小山峰组成，主峰太平山海拔1736米。明月山属亚热带湿润季风性气候，山水奇特，气候温和，年平均气温在12℃—15℃左右，空气负离子含量高，是名副其实的天然氧吧。明月山拥有世界珍稀植物红豆杉、国宝树种中华落叶木莲等植物资源，有中国七大惊险栈道的青云栈道，江南海拔最高的月亮湖和观光酒店梦月山庄，世界有三、大陆唯一的高山观光小火车，落差119.57米的云谷飞瀑为江南第一高瀑。明月山具有国家5A景区、国家森林公园、国家地质公园、国家自然遗产、国家级风景名胜区等品牌，是一个集生态游览、休闲度假、科普教育和宗教旅游为一体的山岳型旅游区。

明月山素有“天然氧吧”、“天然动植物园”、“地质博物馆”的美誉，是一个是以硒温泉闻名中外的康疗养生休闲度假胜地。温汤富硒温泉使用历史已近2000年，水位一直未减，水温一直未降，全国独有，世界罕见。依托富硒温泉资源和良好的生态环境，先后获得国家级旅游度假区、世界温泉健康名镇、中国温泉之乡、中国最佳旅游休闲目的地、中国最佳温泉旅游目的地、中国最美旅游乡村旅游度假目的地、中国自驾游示范基地、中国低碳旅游试验区等多项品牌和荣誉。

为深入贯彻省、市对明月山的发展要求，围绕我区打造“明月新区”的发展新目标，宜春明月山温泉风景名胜区管理委员会自2021年5月正式启动《明月山区国土空间总体规划（2021—2035年）》（下称《规划》）编制工作。目前，《规划》正在编制过程中，为了让公众充分了解规划内容，现进行正式方案成果公示，征询公众意见。



目录

CONTENTS

01

规划总则

02

总体目标与战略

03

国土空间总体格局

04

空间规划重点内容

05

规划实施保障



01

规划总则

GENERAL PROVISIONS



1.1 规划背景



1.2 规划原则



1.3 规划范围



1.4 规划期限



1.5 现状概况



1.1 规划背景

“**一张蓝图干到底**”——国土空间规划是实现两个一百年中国梦的空间施政纲领

“**两山理论**”——以国家公园为主体的自然保护地体系建立进一步强调风景名胜区的生态保护

1.2 规划原则

保护优先
底线管控

节约集约
高效发展

以人为本
提升品质

多规合一
智慧规划

区域协同
融合发展

共建共治
共享发展

1.3 规划范围

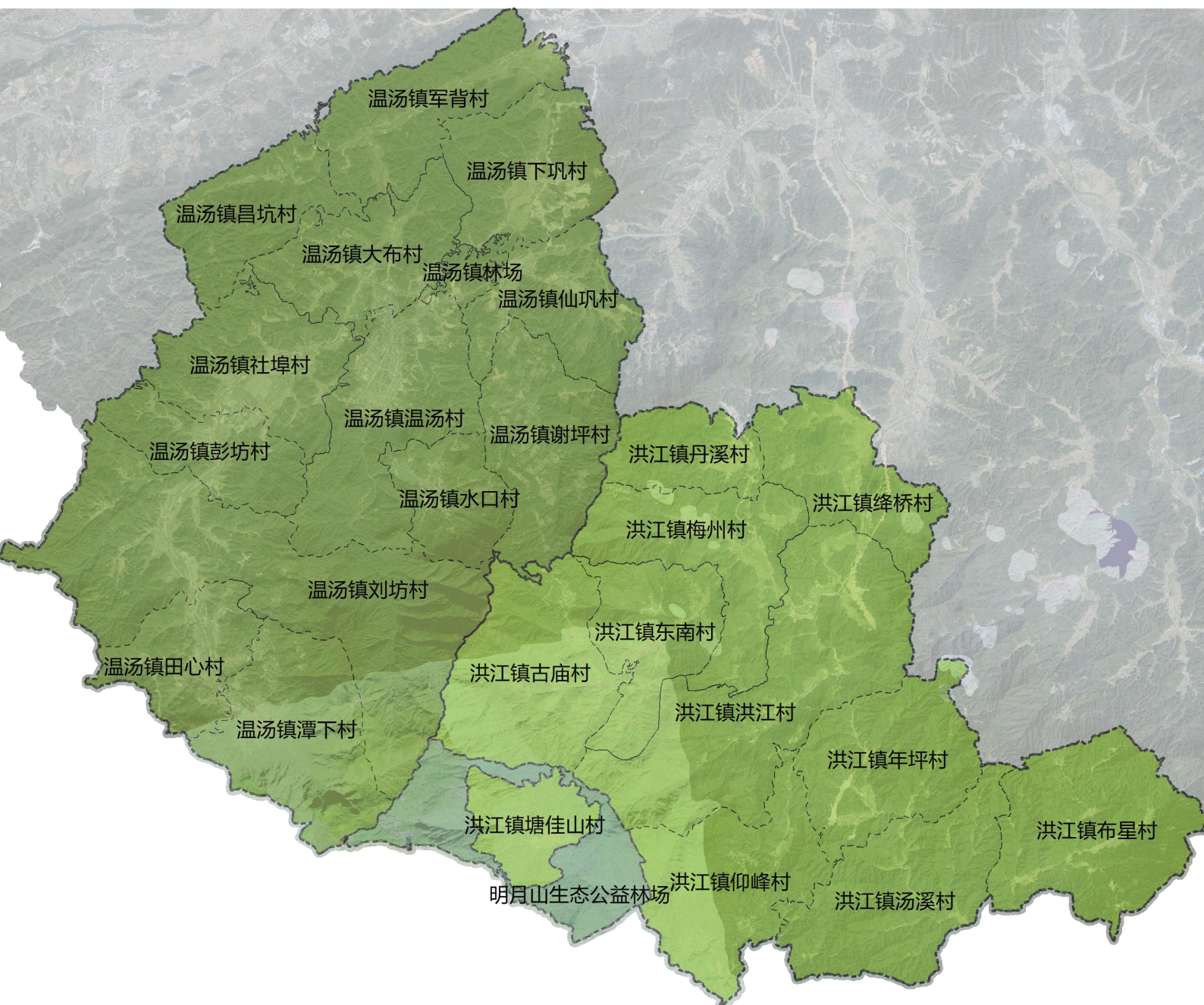
规划范围为明月山景区全域国土空间，面积326.44平方千米。

包含“两镇一林场”：温汤镇、洪江镇、明月山生态公益林场。

1.4 规划期限

规划基期年为2020年，规划期限至2035年。

近期为2021—2025年，远期为2025—2035年；



1.5 现状概况

人口

依据七普人口普查数据，明月山区户籍人口**40929人**，常住人口**35650人**，其中城镇人口5373人。

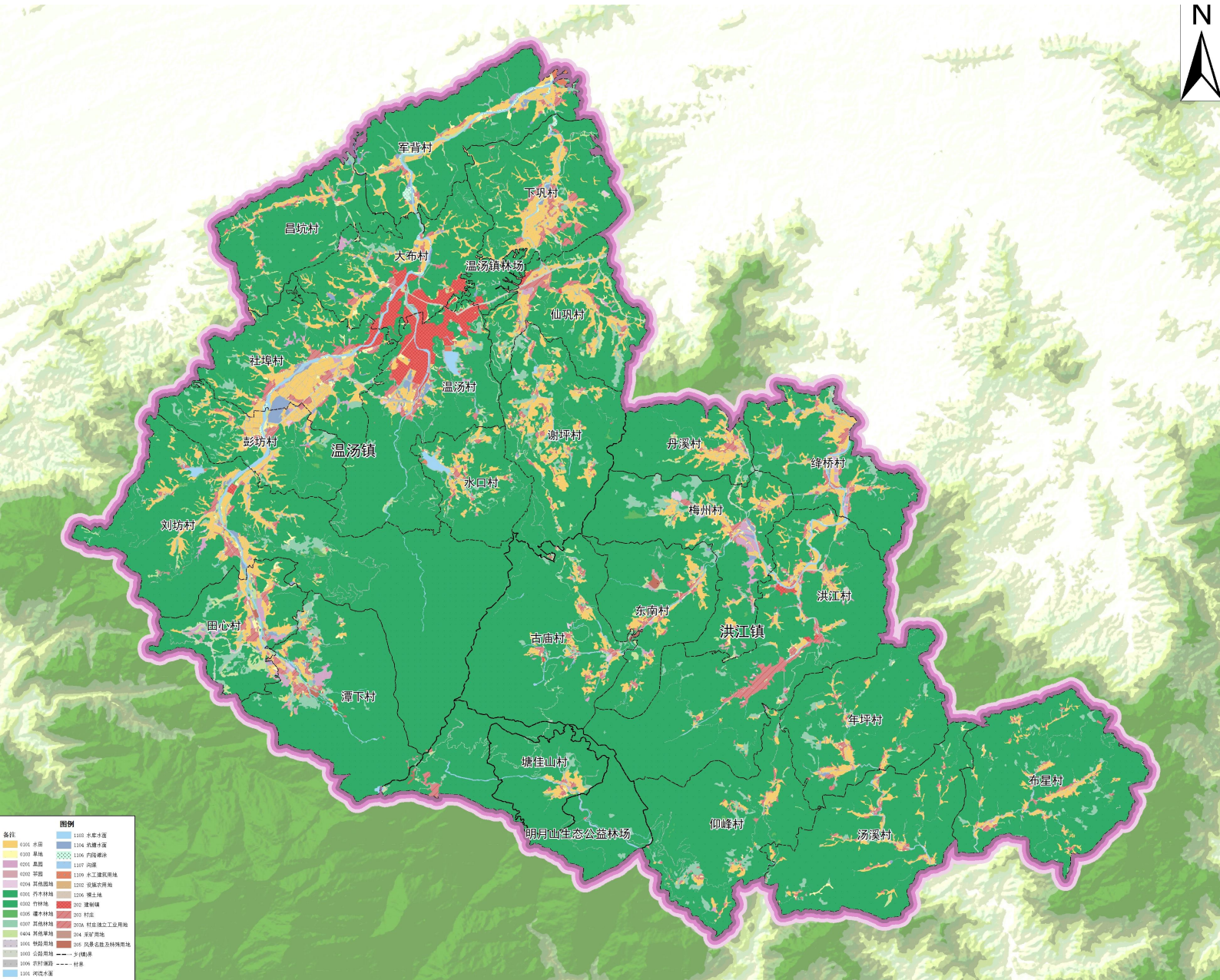
2020年全区旅游人口**1219.39万人次**。(旅游统计口径数据)

产业

全区以**旅游和温泉养生度假产业**、康养产业、温泉地产等第三产业发展为主导，工业跟进，传统与现代农业为辅助，各产业均初具规模。

国土

根据2020年三调变更数据，全区国土总面积326.44km²，其中农用地308.28km²、建设用地12.78km²，其他土地5.38km²。





02

发展战略

DEVELOPMENT STRATEGIES

2.1 总体目标

2.3 传导途径

2.2 发展规模

2.4 空间战略

2.1 总体目标

世界级旅游目的地



世界温泉
养生胜地



中国禅宗
文化胜地



江西生态
度假胜地

2.2 发展规模

>> 人口规模

2035年全区总人口11.01万人，其中户籍人口4.93万人，旅游当量人口6.08万人。

>> 游客规模

2035年全区年游客量规模为397万人。

>> 用地规模

规划远期城镇建设、旅游产业、村庄发展建设用地总量12.76平方公里，其中现状城乡建设用地9.94平方公里，新增城乡建设用地2.82平方公里。

1个总体目标：世界级旅游目的地

3 大发展定位

世界温泉
养生胜地

中国禅宗
文化胜地

江西生态
度假胜地

4 项规划目标

落实高水平保护 营造高品质生活
实现高效益产业 促进高质量发展

5 项 规划路径

落实底数，夯实规划基础
划定底线，明确管控要求
做靓底色，筑命运共同体
优化底盘，重组旅游网络
彰显底蕴，传文脉塑特色

6 项支撑体系

目标体系，保护发展兼顾
功能体系，综合空间用途
保障体系，多方保障需求

布局体系，以人民为中心
监督体系，严格垂直监管
行动体系，衔接五年规划

2.4 空间战略

坚守底线 战略

坚持底线思维，合理落定永久基本农田保护线、生态保护红线和城镇开发边界。明确规划措施，切实维护粮食安全和生态安全、全面提高土地等资源的利用效率，促进人与自然和谐共生。

坚持旅游引领，旅游核心竞争力进入国际休闲度假景区第一方阵；实现农文旅深度融合发展，乡村振兴取得决定性进展，实现世界一流旅游目的地的总体目标。

旅游引领 战略

绿色发展 战略

贯彻新发展理念，探索绿水青山就是金山银山转换路径，坚持山水林田湖草一体化保护，积极创建国家生态文明建设示范区，成为打造美丽中国的“江西样板”。

全面建设国际一流的旅游城镇，对标提质，加快构建现代化旅游交通网络，完善公共服务体系和旅游设施配套，打造世界级的旅游环境。

品质提升 战略

精品景区 战略

坚持A级景区建设创建，加快太平山景区建设步伐，拓展旅游空间，从景区品质提升、特色品牌打造、业态丰富丰富方面着手，打造高标准旅游服务体系，建设精品旅游景区。



03

国土空间总体格局

THE OVERALL PATTERN OF TERRITORIAL SPACE

3.1 落实主体功能分区

3.3 国土空间规划分区

3.2 统筹划定三区三线

3.1 落实主体功能区

细化落实市级主体功能区布局。



重点生态保护区

加强生态空间严格保护，强化生态服务功能，严格控制城镇建设和建设用地规模，实施产业准入负面清单管理。



生态经济区

提升生态系统服务功能，严格控制开发规模和准入产业名录，合理发展林业、生态休闲等生态经济。



3.2 统筹划定“三区三线”

永久基本农田

永久基本农田经依法划定后，任何单位和个人不得擅自占用或者改变其用途。

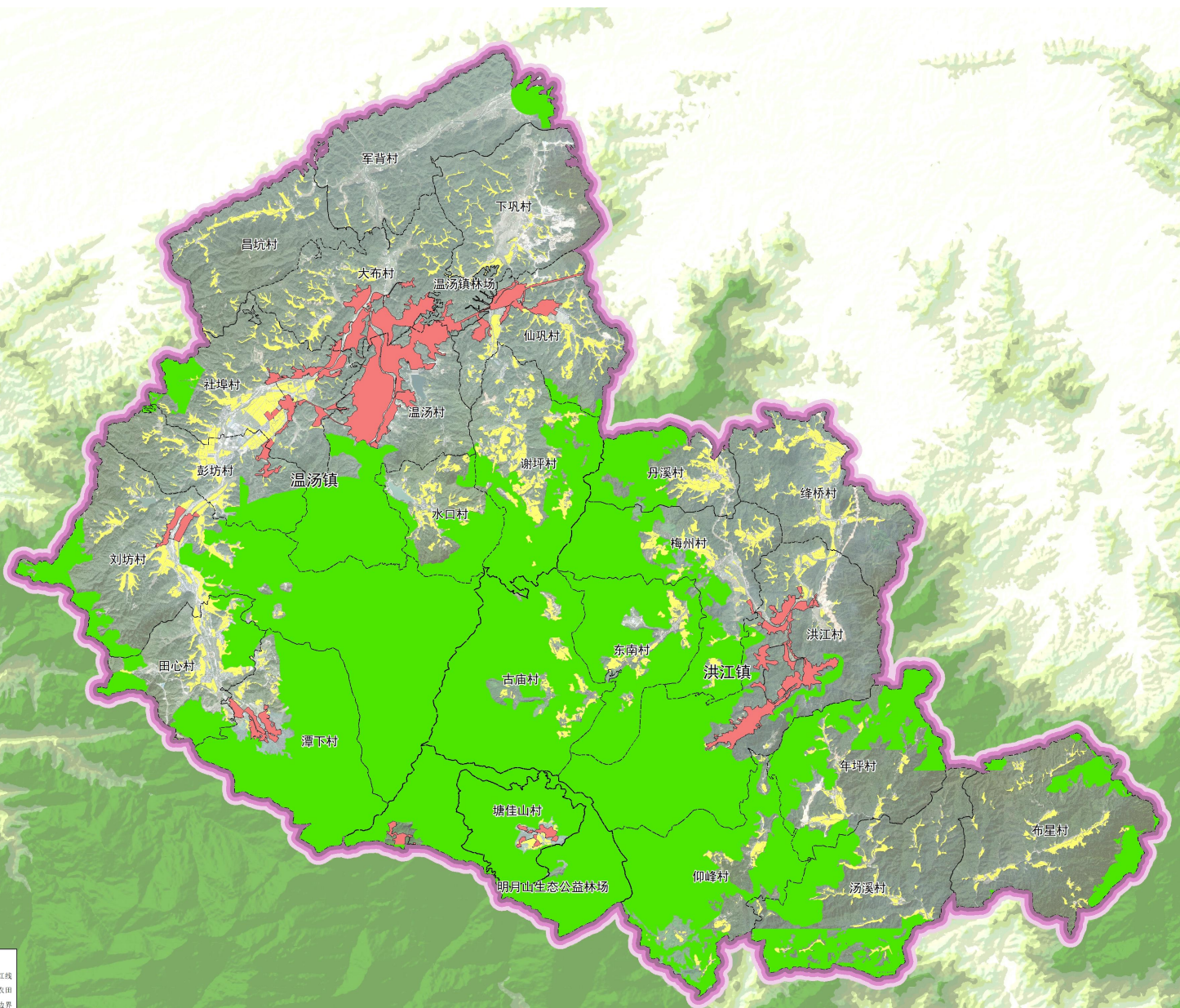
生态保护红线

按照禁止建设区管理，坚持严格保护、分级管控、损害追责、违法严惩原则。

城镇开发边界

严控新增建设用地，推动城镇紧凑发展和节约集约用地。

按照耕地和永久基本农田、生态保护红线、城镇开发边界的优先顺序，在国土空间规划中统筹划定落实三条控制线，做到现状耕地应保尽保、应划尽划，**确保三条控制线不交叉、不重叠、不冲突。**



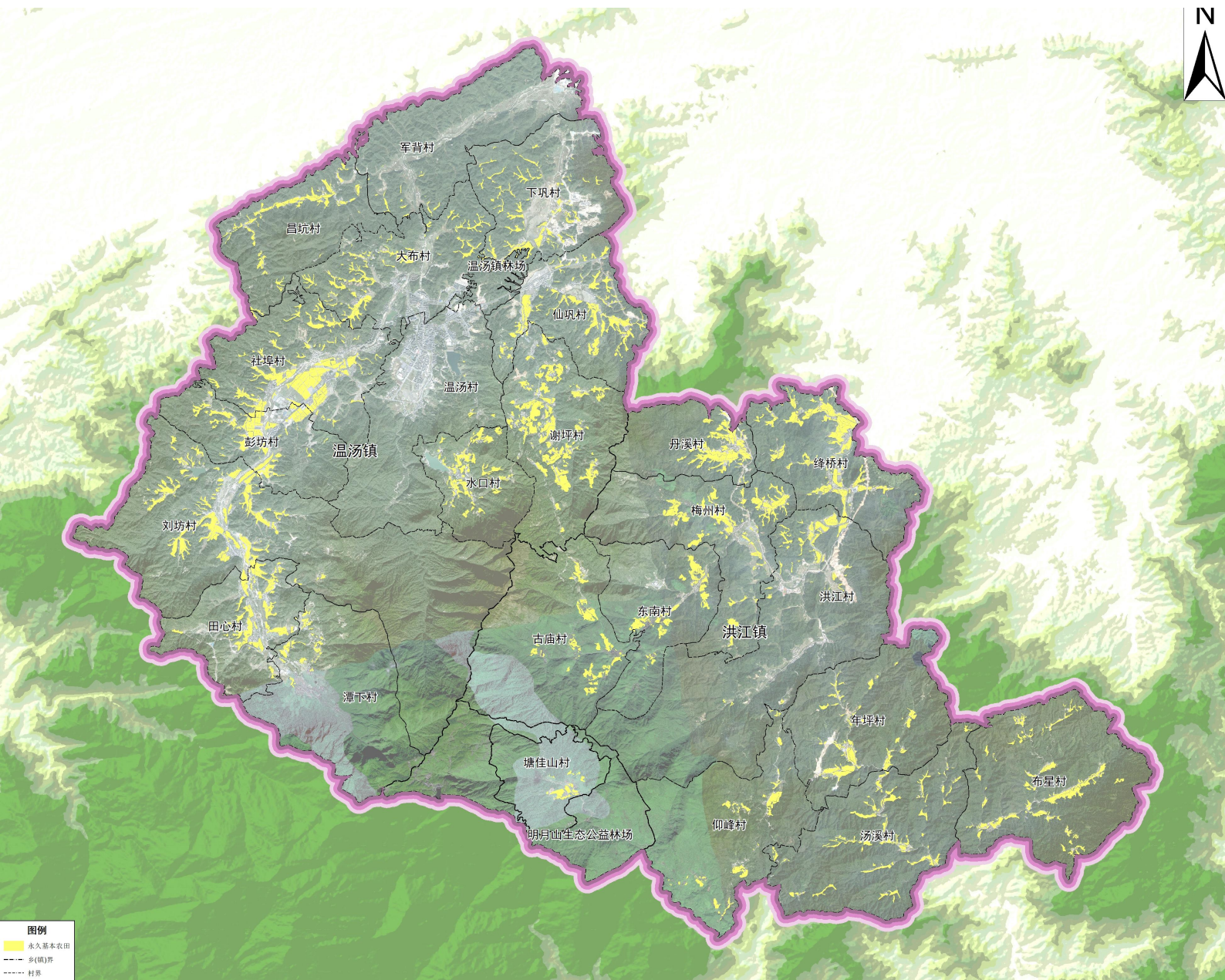
3.2 统筹划定“三区三线”

严守耕地与永久基本农田保护底线

划定永久基本农田面积**16.07**平方公里

24103亩

- >> 遏制耕地“非农化”，防止耕地“非粮化”
- >> 强化落实耕地占补平衡制度
- >> 严格执行永久基本农田“一个不得四个严禁”要求
- >> 强化耕地用途检测监管，加强耕地保护宣传力度



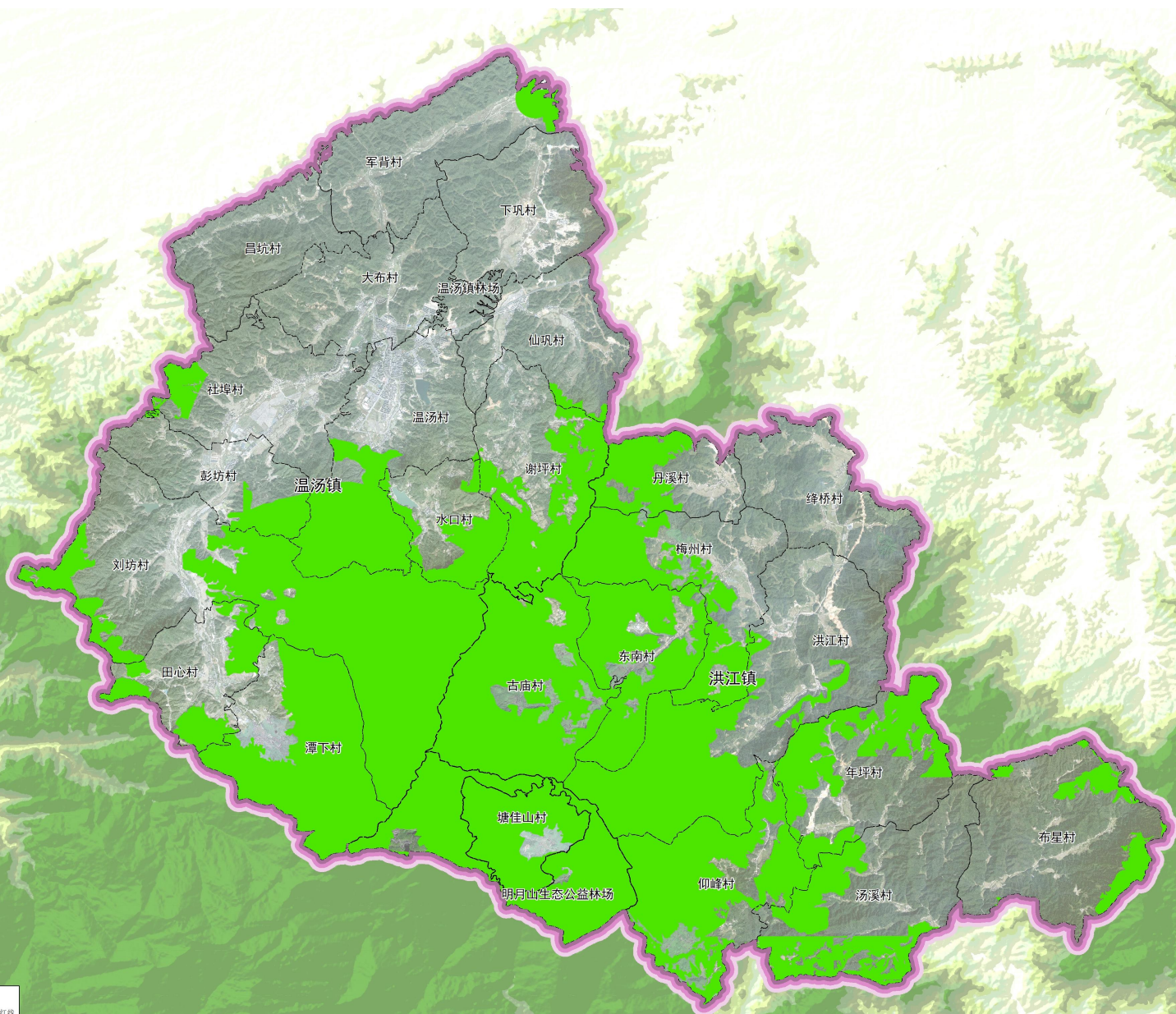
3.2 统筹划定“三区三线”

守护生态安全“高压线”

划定生态保护红线面积**140.27**平方公里

占全域国土面积**42.97%**

- >> 生态保护红线内，自然保护地核心保护区原则上禁止人为活动
- >> 自然保护地核心保护区外，禁止开发性、生产性建设活动
- >> 在符合法律法规的前提下，仅允许对生态功能不造成破坏的9类有限人为活动

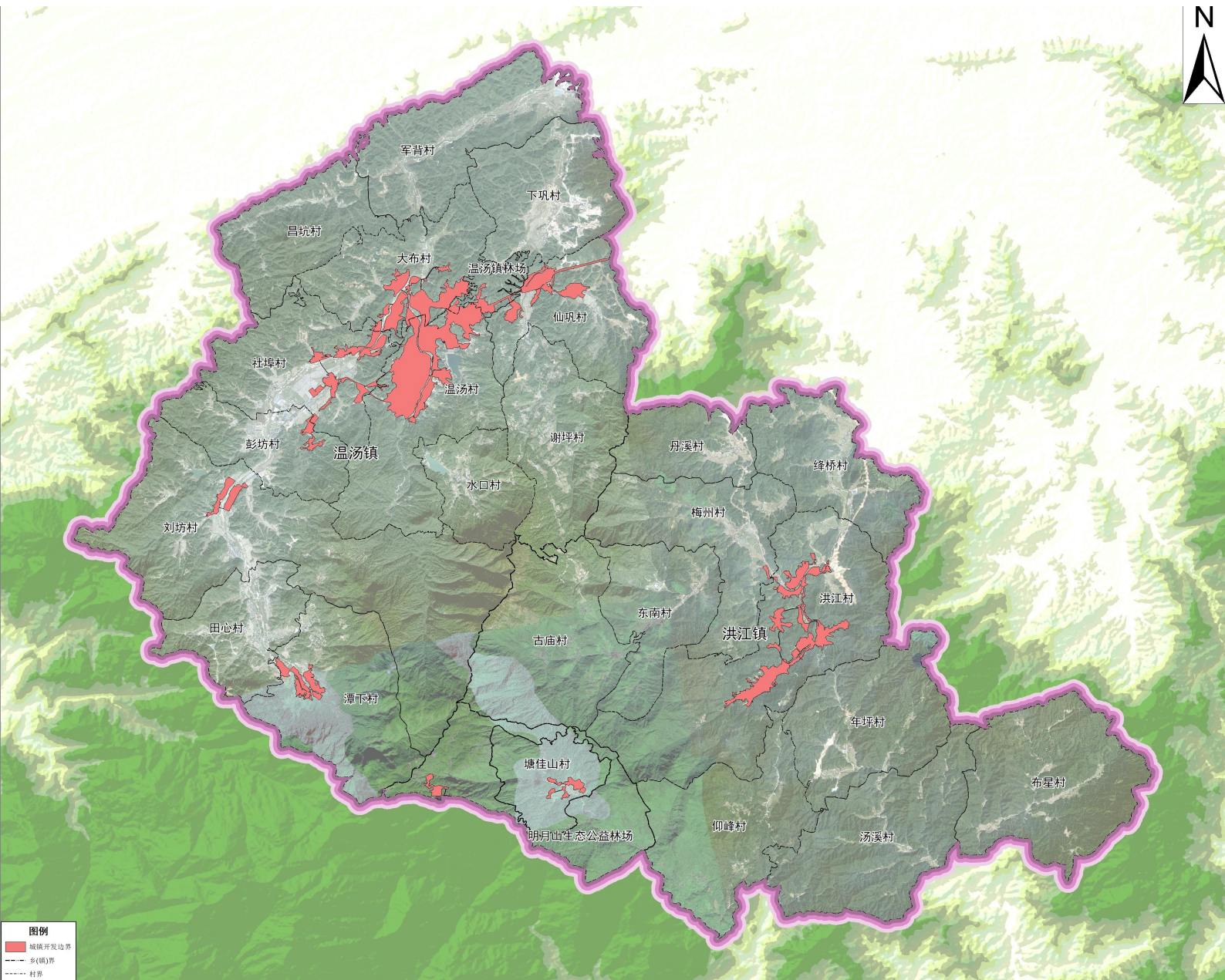


3.2 统筹划定“三区三线”

优化城乡用地布局，融合城乡发展空间

划定城镇开发边界面积**10.14平方公里**

- >> 城镇开发边界总量不变，局部进行优化
- >> 强化反向约束，守住自然生态安全边界，避让地质灾害极高和高风险区等不适宜城镇建设区域，加强历史文化遗产保护
- >> 设置正向约束，合理设置用地布局增量规模
- >> 进行形成多中心、组团式的空间布局



3.3 国土空间规划分区

01

生态保护区

保护具有特殊重要生态功能或生态敏感脆弱的自然区域



生态保护红线外，需要限制开发建设的自然区域

02

生态控制区

03

农田保护区

永久基本农田相对集中需严格保护的区域



城镇集中开发建设并可满足城镇生产、生活需要的区域

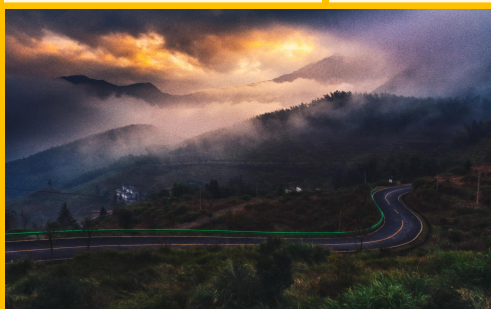
04

城镇发展区

05

乡村发展区

农田保护区外，为满足农林牧渔等农业发展以及农民集中生活和生产配套的区域



其他上述分区未列明的其他保护利用区域

06

其他保护利用区



04 空间规划重点内容

THE KEY CONTENTS OF SPACIAL PLANNING

4.1 区域协同一体化发展

4.4 构建快进慢游综合交通体系

4.2 绘就秀美山水生态空间

4.5 完善基础设施保障体系

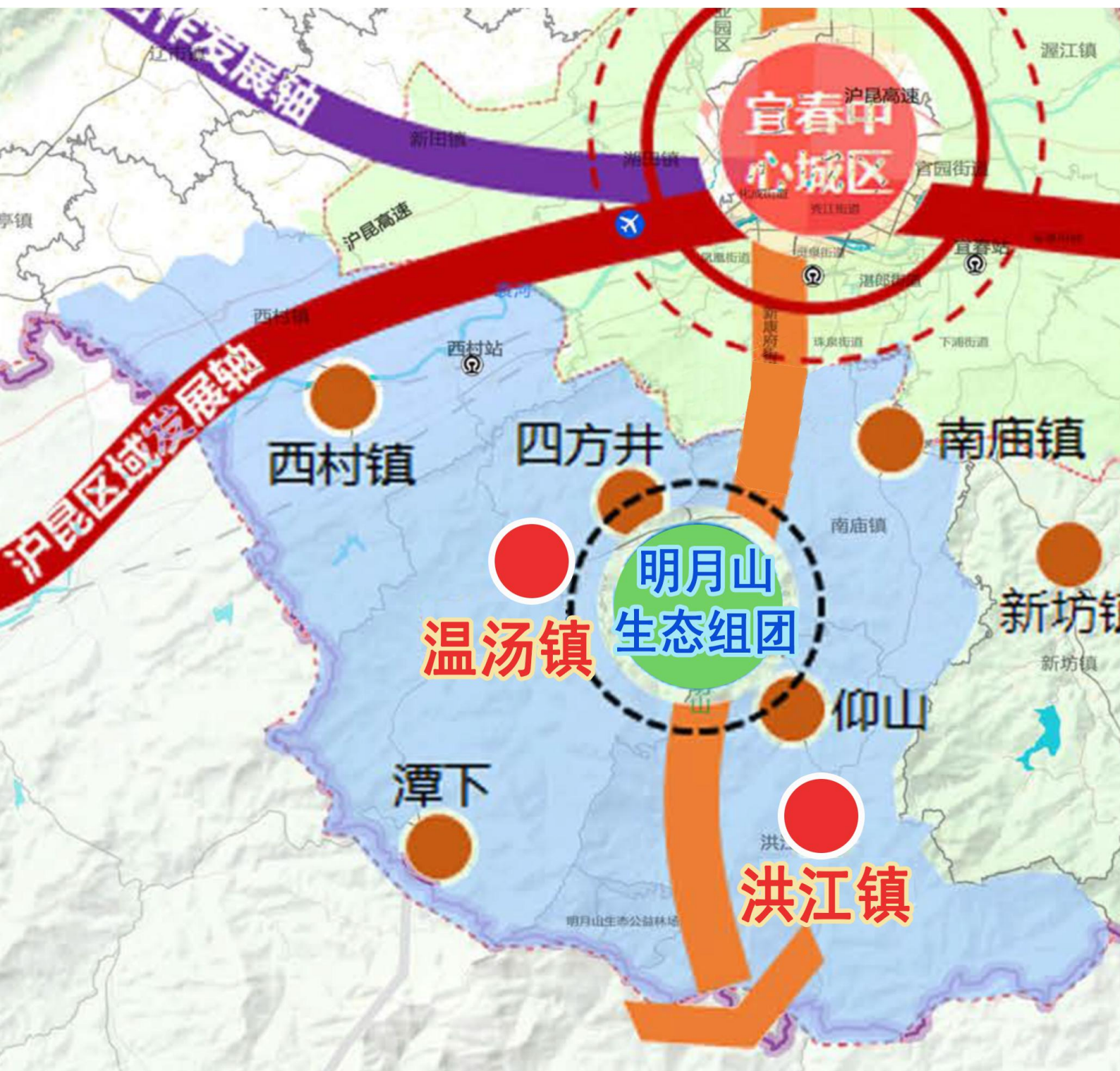
4.3 营造主客共享幸福家园

4.6 打造国内外知名的精品城镇

4.1 区域协同一体化发展

4.1.1 做大做强明月山景区，带动明月山生态组团整体发展

依托明月山景区强大的**品牌效应**，以做强做大温汤、洪江为引领，聚焦旅游服务功能提升，提升带动片区整体发展。



4.1 区域协同一体化发展

4.1.2 景镇村一体化，促进城乡融合发展

山上重点打造**太平山景区**，扩大明月山游览空间；

山下结合镇区布局创意型旅游产业项目、创意型文化演艺项目、三大旅游服务基地，提升旅游服务能力，带动周边区域旅游产业发展；

按照一村一品打造特色旅游村，实施乡村振兴战略，促进城乡融合发展。

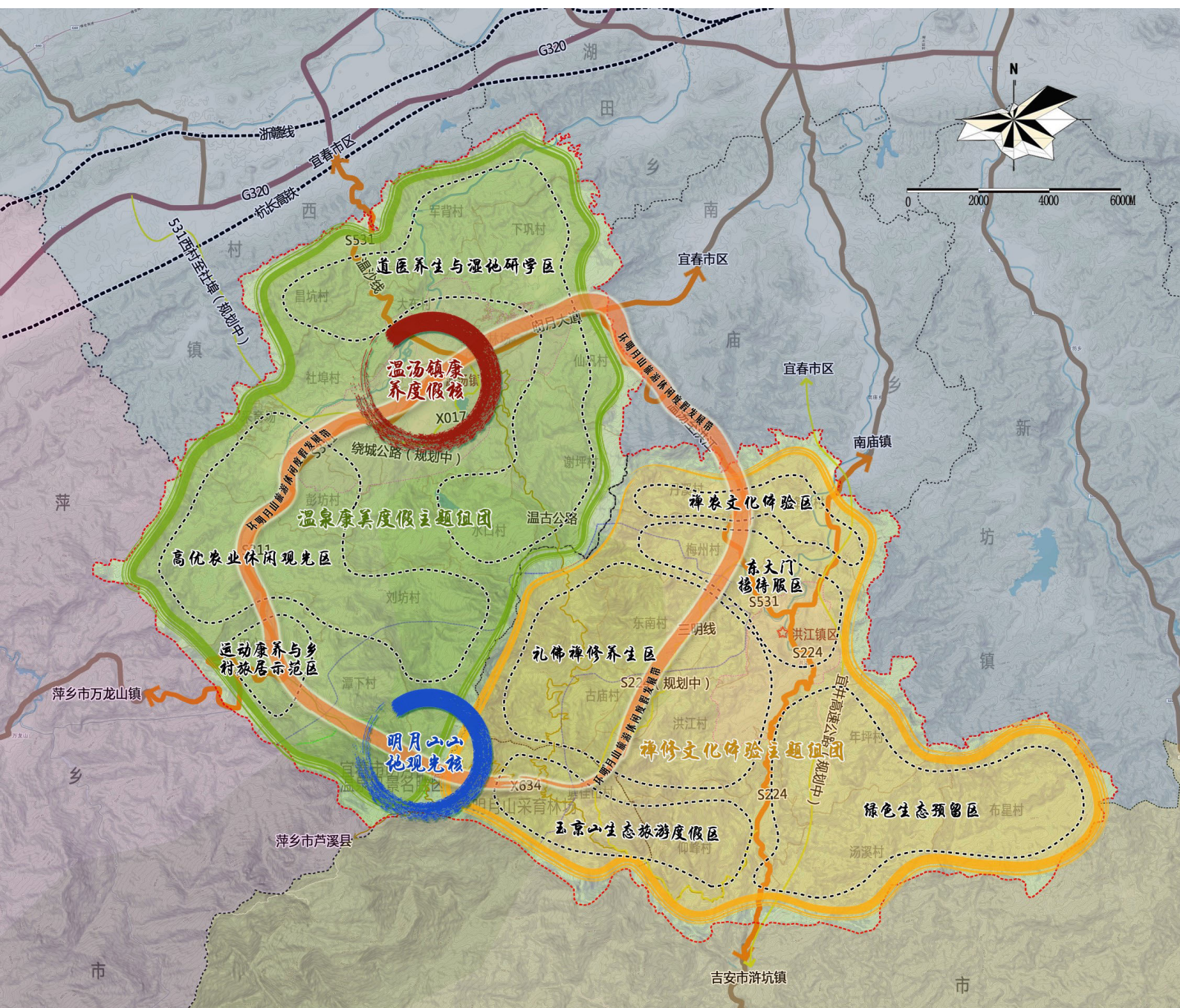


4.1 区域协同一体化发展

4.1.3 构筑全域旅游发展格局，打造世界一流旅游目的地

构建以旅游为纲，引领高质量产业发展体系，形成文化+旅游、农业+旅游、健康+旅游、科技+旅游、林业+旅游、体育+旅游、教育+旅游、城镇化+旅游等八大产业集群。

突出温汤和洪江在明月山生态组团核心地位，构筑“**两核 一带 两组团 八分区**”全域旅游发展格局。



4.2 绘就秀美山水生态空间

4.2.1 自然资源保护

以自然保护地为基础，全面保护生态红线、自然保护区、风景名胜区、生态屏障、主干河道、水源保护地及重要水库，共同维护生态安全和生物多样性。



生态保护
红线



风景名
胜区



自然保护地



生态
屏障



水源保
护地



主干
河道



重要
水库

4.2.2 历史文化保护

构建山水融城的历史文化保护体系

按照有利于保持和延续传统格局和历史风貌，维护历史文化遗产的真实性和完整性原则，科学划定历史文化保护线，明确整体保护的管控要求，保护好乡村的历史文化根脉，构建历史文化保护体系。



4.2 绘就秀美山水生态空间

4.2.3 生态修复与综合整治



加强玉京山自然保护区、明月山国家级森林公园等生态区位重要区域的林地生态修复，提高全域森林覆盖率和森林生态系统功能。



大力推进水环境重点管控区域提升工程、四方井水库、江源水库饮用水源保护地及全区中小河流治理工程、主要支流治理工程和农村河道治理等水环境生态修复重点工程。



以水生态环境为基底，维护湿地生物生态系统，保护湿地水源补给，完善湿地保护体系，提高湿地在涵养水源、净化水质和维护生物多样性等方面的功能。



开展矿山污染治理，对于历史遗留矿山修复与绿色矿山建设，本着“宜耕则耕，宜园则园、宜林则林”原则，选择合理的生态修复方向和修复技术，实现对矿山受损生态的最优化的治理、恢复和利用。

4.3 营造主客共享幸福家园

4.3.1 全区空间格局

构建 “一环、二轴、二心、六区” 国土空间格局

一环

明月山旅游产业发展环

两轴

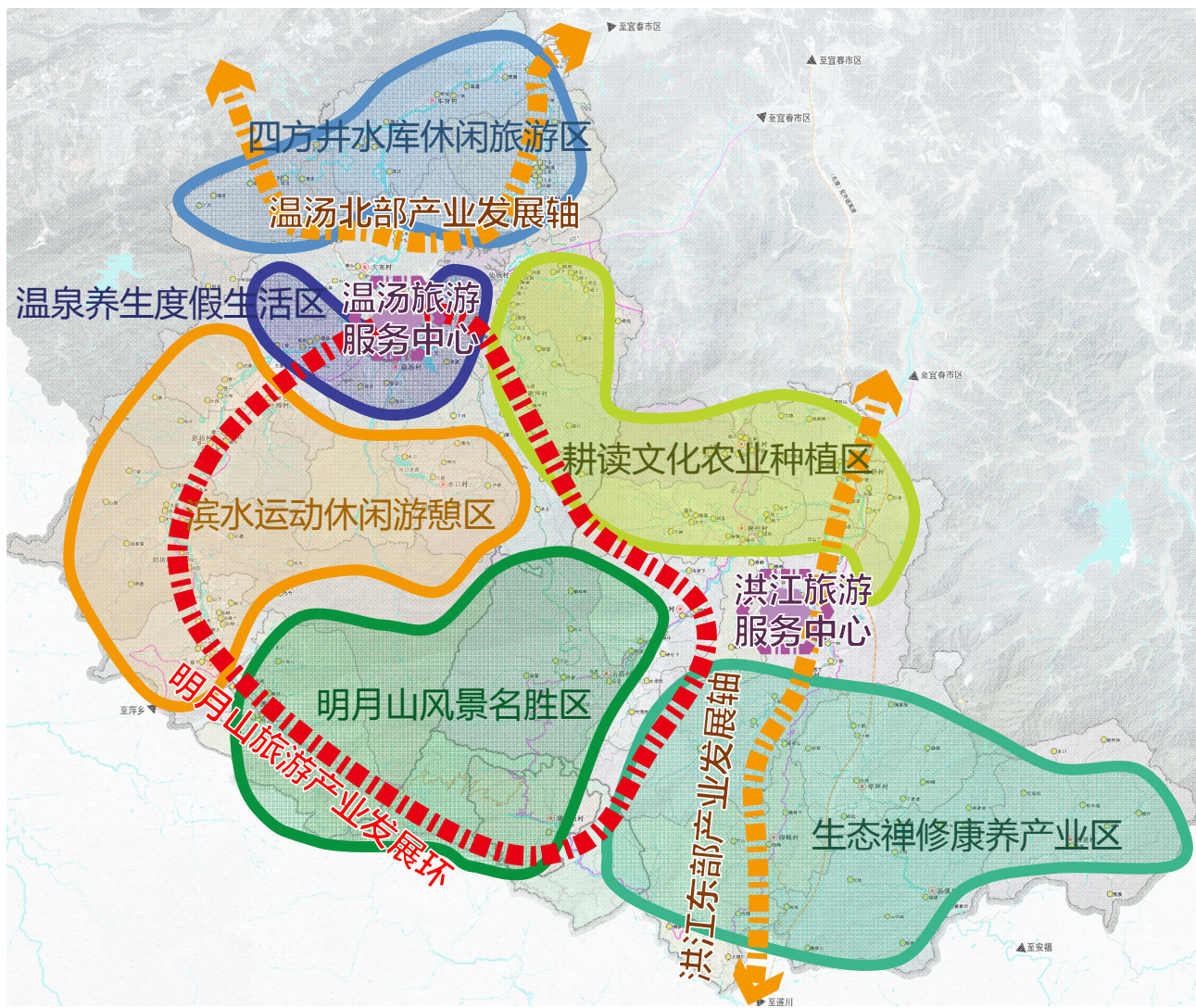
温汤北部产业发展轴、洪江东部产业发展轴

二心

温汤旅游服务中心、洪江旅游服务中心

六区

四方井水库休闲旅游区、温泉养生度假生活区、耕读文化农业种植区、滨水运动休闲游憩区、生态禅修康养产业区和明月山风景名胜区



4.3 营造主客共享幸福家园

4.3.2 镇村体系规划

2个
中心镇区



2个
新型社区



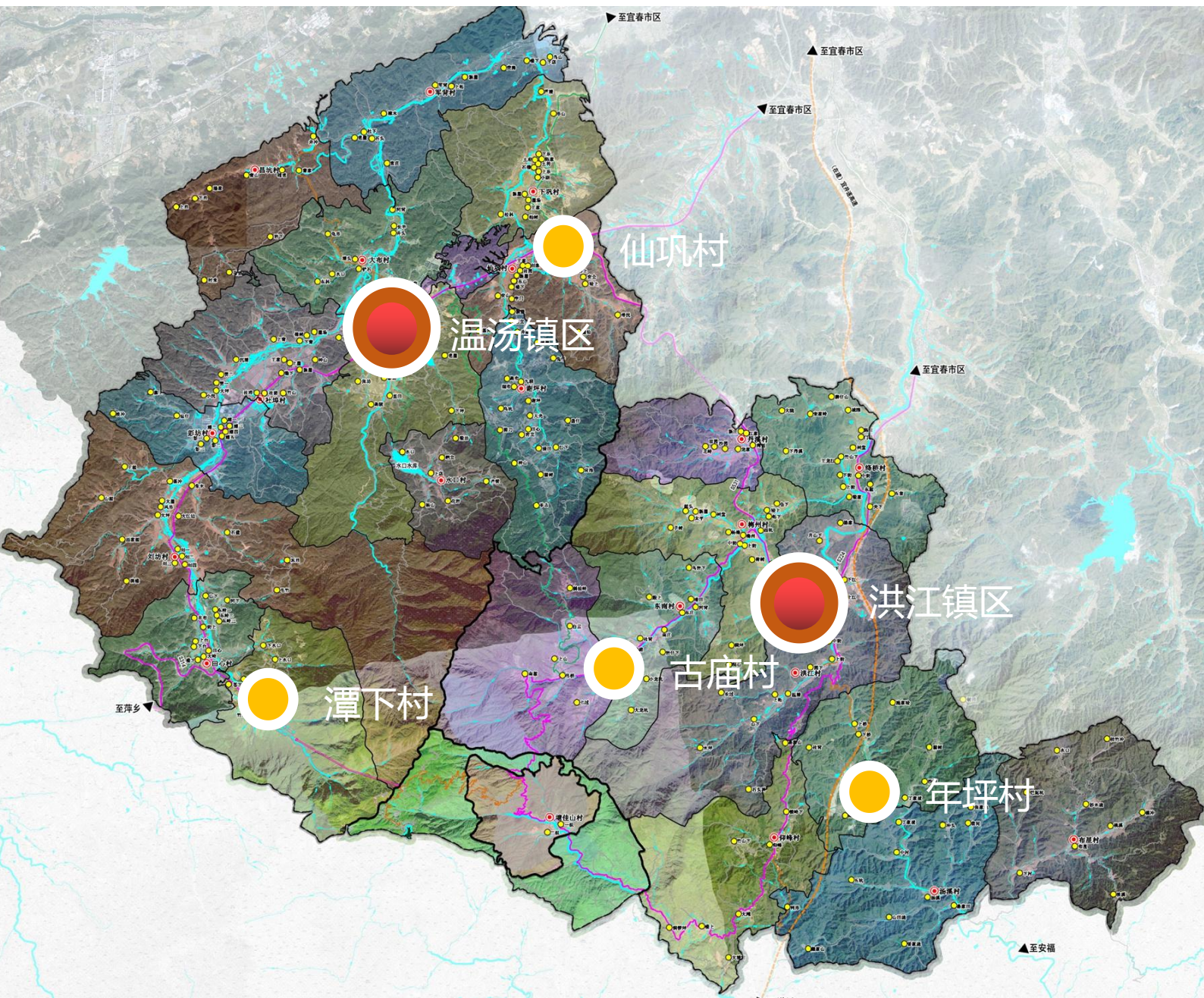
4个
中心村



18个
基层村

四级镇村体系引导人口向镇区、社区及中心村集聚，

逐步实现人口梯度分布。



4.3 营造主客共享幸福家园

4.3.3 公共设施完善

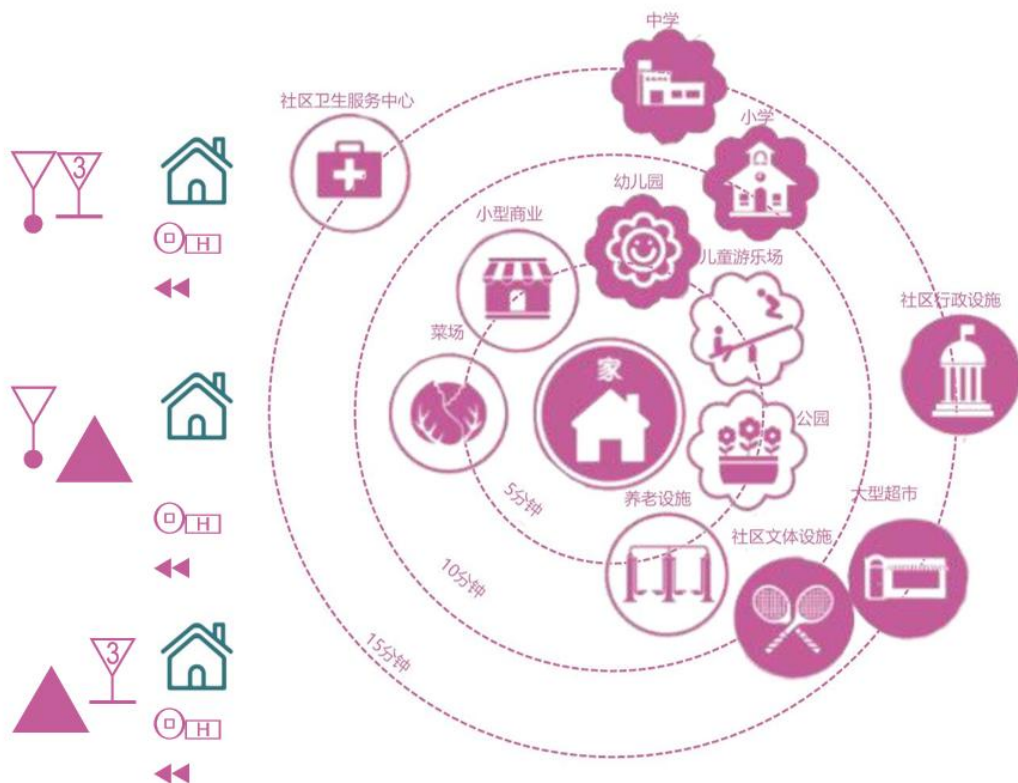
建立全域覆盖、全龄友好、全面完善的 公共服务设施体系

统筹镇村公共服务设施资源配置，补齐各级公共服务设施短板，

构建**“两心-两区-多片”**的三级城乡生活圈体系



落实五类公共服务设施



4.3 营造主客共享幸福家园

4.3.4 旅游服务配套

对接国际化服务标准，提升旅游服务水平

构建全域旅游集散服务体系

- 以温汤镇区、洪江镇区为核心，打造一级旅游集散服务中心
- 完善旅游配套服务中心及驿站配套服务体系



完善全域旅游供给体系

- 搭建特色餐饮服务体系
- 打造多元旅游住宿体系
- 完善旅游商品销售网络布局
- 推进明月山休闲娱乐产业升级



4.3 营造主客共享幸福家园

4.3.5 促进乡村振兴

以“生态活力、可持续”目标引领乡村发展 分梯次推进乡村振兴

集聚提升类



城郊融合类



特色保护类



搬迁撤并类

利用产业资源、区位优势，发展为配套服务村庄，功能上以餐饮、住宿等旅游配套服务为主

加快城乡产业融合发展、基础设施互联互通、公共服务共建共享

挖掘地方特色，针对性地完善公共服务设施和基础设施

尊重农民意愿，合理安排建设时序，实施搬迁撤并，村庄原址进行生态修复。

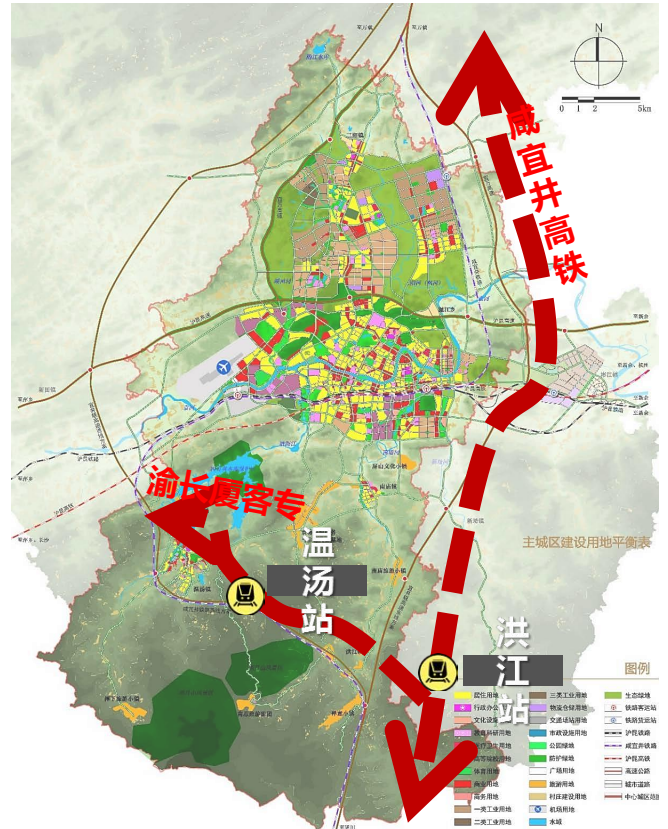


4.4 构建快进慢游综合交通体系

4.4.1 构建内通外联对外交通格局

加强区域交通衔接

预控咸宜井高铁、渝长厦客专、宜春至井冈山城际等区域性交通走廊，通过高速铁路、高速公路等，加强与周边区域的交通联系和衔接。



建立明月山与周边快速通道

衔接宜春绕城高速、宜井遂高速，规划7条旅游快速通道连通主城区。

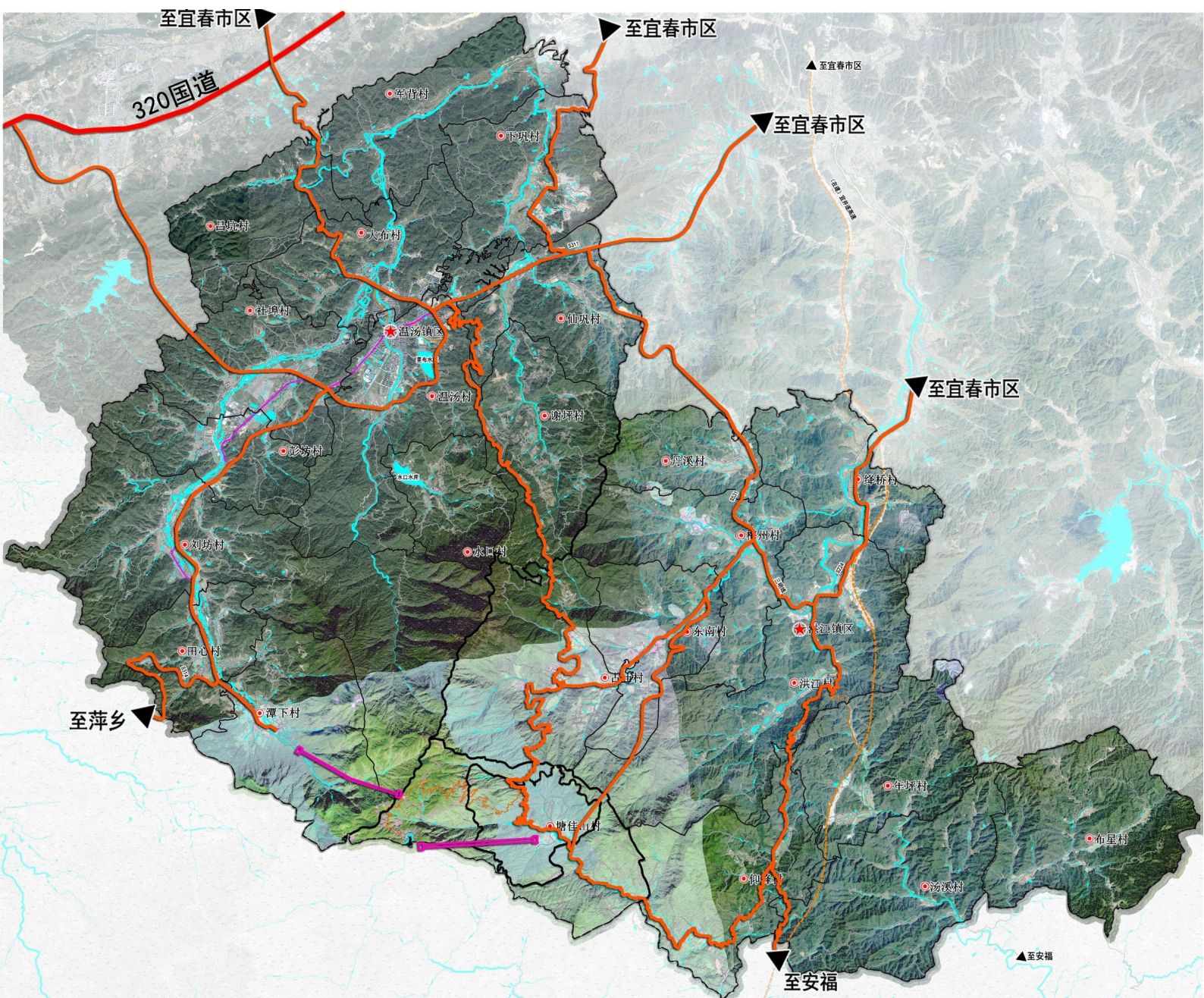


4.4 构建快进慢游综合交通体系

4.4.2 内部交通升级

统筹全区交通便捷联系

以温汤、洪江旅游集散中心为核心，加强与各景区、旅游资源节点的高效交通联系，提高全区公路服务覆盖范围和连通水平。



4.4 构建快进慢游综合交通体系

4.4.3 特色游览交通

特色风景廊道

打造全区特色旅游公路，重点打造温汤—潭下、洪江—南惹风景廊道，带动沿线周边的旅游资源、乡村旅游点升级，形成明月山旅游景观的新名片。



乡村生态风景道

以明月山旅游休闲度假发展带为主线，串联各精品村落、特色民宿，构建便捷的旅游生态交通风景道。



慢行绿道体系

以河流水系、交通廊道、生态廊道为网络基底，构建全域绿道网络体系，串联全区城镇游憩空间和重要自然人文节点。



4.5 完善基础设施保障体系

4.5.1 健全基础设施体系

健全绿色环保、城乡一体、智慧互联的 市政基础设施体系

供水：实现全区自来水普及率100%，建立实行最严格供水水源管理制度

排水：采取雨污分流排水制度，构建“大集中小分散”的污水处理体系

电信：稳步实施5G和下一代无线通信基础网络多场景、分层次深度覆盖

燃气：优化能源利用结构，提高可再生能源消费比例，保障能源供应安全

智慧互联
城乡一体
绿色环保

供电：建设安全互联、绿色智能的电力系统，城乡统筹，重点改善薄弱地区供电

环卫：建成“分类投放、分类收集、分类运输、分类处理”的城乡垃圾处理系统

4.5 完善基础设施保障体系

4.5.2 综合防灾体系保障



4.6 打造国内外知名的精品城镇

4.6.1 功能定位



>>

建设成为明月山生态组团旅游接待、集散中心，国际知名的温泉康养旅游目的地、宜居宜游的养生度假小镇。



>>

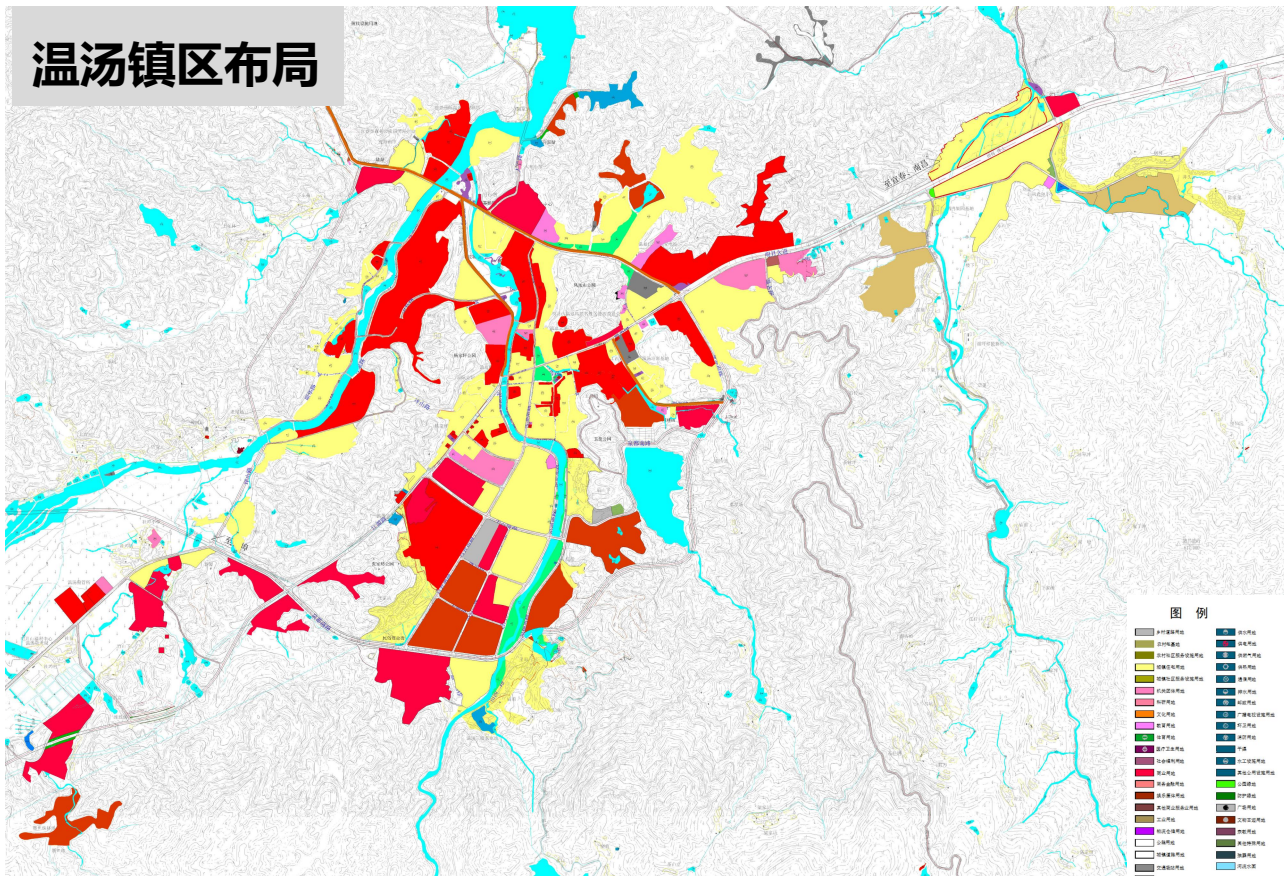
大武功山东部旅游门户和旅游接待中心，以禅文化为主题，氡泉养生、休闲度假、旅游接待为特色的旅游风情小镇。



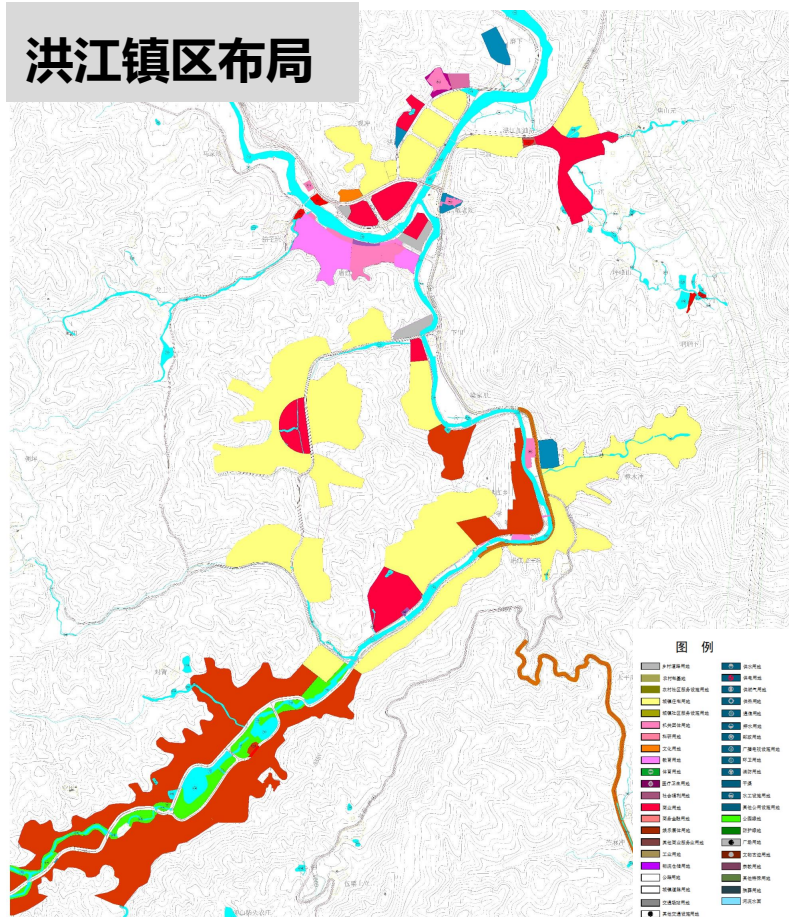
4.6 打造国内外知名的精品城镇

4.6.2 城镇布局

温汤镇区布局



洪江镇区布局



坚持新发展理念，着力推进人口、产业、居住、服务均衡发展，促进镇区建设用地集约高效利用，2035年温汤镇区建设用地规模控制在7.01km²以内，洪江镇区建设用地规模控制在2km²以内。



05

规划实施保障

PLANNING IMPLEMENTATION
GUARANTEE

5.1 规划传导

5.3 实施监督

5.2 政策体系

5.1 规划传导

强化与国民经济和社会发展规划的衔接，保障重大项目落地实施。

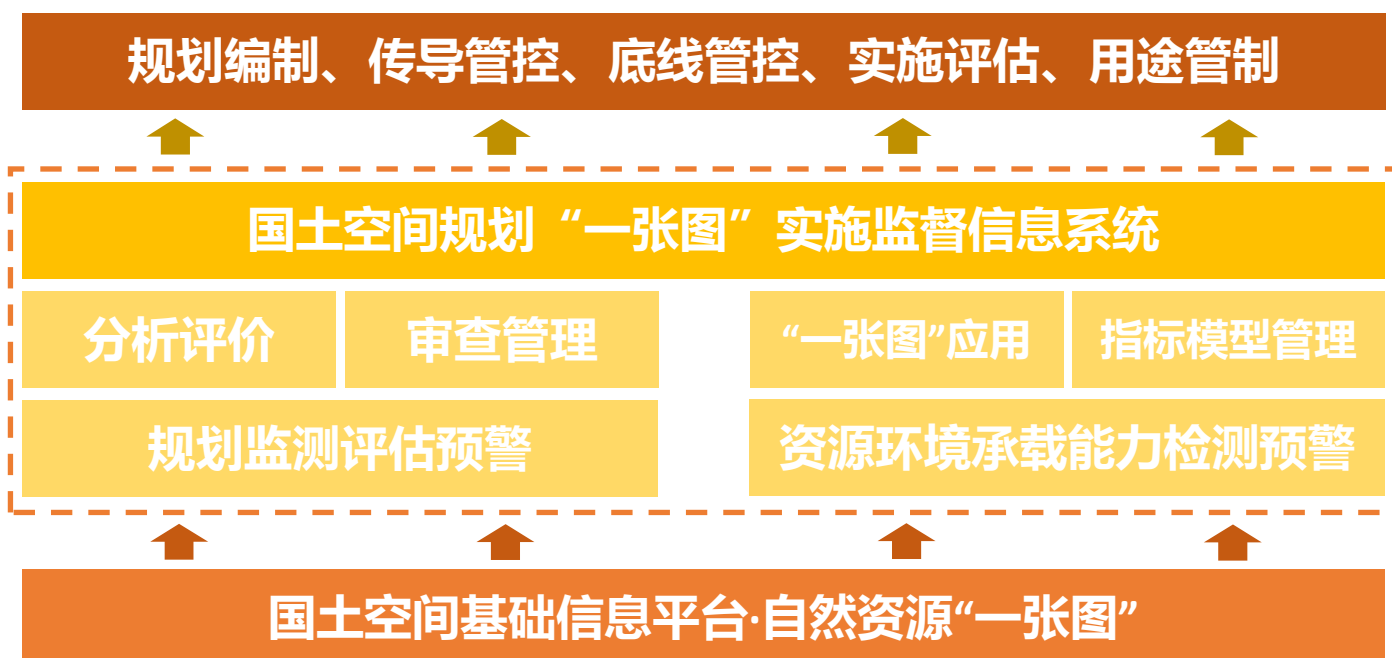
建立规划实施传导机制，承接市级国土空间规划确定的发展定位、目标指标和管控要求，制定乡镇的约束性指标分解方案，下达调控指标，确保约束性指标的落实。明确各乡镇的发展定位、重点镇发展指引、要素配置等规划内容。强化与各专项规划的衔接。

5.2 政策体系

完善生态补偿、碳汇交易等生态产品价值实现机制、农村宅基地集体入市、乡村振兴的供地政策、特殊区域的规划政策与用途管制、城市更新等配套政策，健全技术标准体系。

5.3 实施监督

建立统一的国土空间基础信息平台，形成全区国土空间规划“一张图”，开发六个功能模块，服务规划编制、传导管控、审查管理、实施评估和用途管制等工作。



《明月山区国土空间总体规划（2021—2035年）》（草案） 公示说明

一、公示时间

2023年1月20日—2023年2月19日，为期30日。

二、公示方式

明月山温泉风景名胜区政务网：

<http://mys.yichun.gov.cn/>

三、公众意见收集途径

1、电子邮箱：**d3518628@163.com**；

2、反馈电话：宜春市明月山温泉风景名胜区管理委员会0795-3518628；

3、邮寄地址：江西省宜春市温汤镇泉都北路20号宜春市明月山温泉风景名胜区管理委员会。（邮件标题或信封封面请注明“明月山区国土空间总体规划意见建议”字样，来信请注明真实姓名和联系电话）